

Hankkeen kuvaus

Kanteleen Voima Oy selvittää biojalostamon rakentamista Haapaveden Eskolanniemeen olemassa olevan voimalaitoksensa yhteyteen.

Hankkeen ympäristövaikutusten arvioinnissa (YVA:ssa) tarkastellaan kapasiteetiltaan noin 65 000 tonnia bioetanolia tai vaihtoehtoisesti 130 000 tonnia bioöljyä tuottavaa biojalostamo, joka käyttää raaka-aineenaan metsäraaka-aineita, sahateollisuuden sivutuotteita ja kierrätyspuuta.

Hankkeen tarkoituksena on selvittää Haapaveden voimalaitoksen sähkö- ja lämpöenergiaa hyödyntävän biojalostamon rakentamismahdollisuuksia Haapaveden voimalaitoksen viereen. Kanteleen Voiman valmis tuotantoympäristö mahdollistaa muun muassa biojalostamolla syntyvien sivuvirtojen tehokkaan hyödyntämisen. Haapavesi on erinomainen sijaintipaikka biojalostamolle niin raaka-aineen saatavuuden kuin hyvien logististen yhteyksien kannalta. Hanke mahdollistaa myös Haapaveden voimalaitoksen polttoainepohjan muuttamisen turvepainotteisesta polttoaineseoksesta puupainotteiseen polttoaineseokseen.

Euroopan unionin kesän 2016 aikana julkaisemat uudet, päästökauppasektorin ulkopuoliset kasvihuonekaasujen vähennystavoitteet tulevat edellyttämään varsinkin Suomessa liikenteen biopolttoaineiden sekoitusvelvoitteen huomattavaa lisäämistä. Hanke tukee kansallisen energia- ja ilmastostrategian toteuttamista ja vähentää Suomen riippuvuutta tuontituotteista.

Hankealue sijaitsee Haapavedellä Eskolanniemessä Haapajärven rannalla, noin 2,5 kilometrin päässä kaupungin keskustasta. Uudelle biojalostamolle varattu alue sijaitsee olemassa olevien toimintojen, Kanteleen Voima Oy:n Haapaveden voimalaitosalueen ja Haapaveden biopolttoaineterminaalin välissä ja on kooltaan noin 5 ha.

Suunnitellun biojalostamon käyntiaika on noin 8 000 tuntia vuodessa. Laitoksen raaka-aineena käytetään puupohjaista bioraaka-ainetta, kuten sahateollisuuden sivutuotteita ja rankapuuta. Biojalostamon raaka-aineet tuodaan laitokselle autokuljetuksina käyttötarpeen mukaan. Raaka-aineen toimitussäde on noin 150 km. Peltobiomassojen saatavuutta ja soveltuvuutta prosessiin tutkitaan myöhemmässä vaiheessa projektia.

Bioetanolilaitos- vaihtoehdossa (VE1) tuotantolaitoksen kapasiteetti on 65 000 tonnia 100 % etanolia vuodessa. Bioetanolin tuotantoprosessi perustuu termokemialliseen raaka-aineen esikäsittelyyn, hydrolyysiin sekä fermentointiin, minkä jälkeen etanoli erotetaan vesiseoksesta tislamalla. Tuotantoon kuuluu osana myös apuaineiden valmistus, kuten hiiva ja mahdollisesti entsyymit. Prosessissa syntyy erilaisia sivutuotteita, esim. raakatärpättiä ja raakafurfuraalia, joita on mahdollista hyödyntää jatkojalostamalla.

Tarkasteltavassa bioöljylaitoksen vaihtoehdossa (VE2) jalostamon vuosikapasiteetti on 130 000 tonnia bioöljyä. Prosessi käsittää raaka-aineen esikäsittelyn, pyrolyysin sekä pyrolyysikaasun lauhtuksen nestemäiseen muotoon. Tässä vaihtoehdossa rakennetaan lisäksi kiinteän polttoaineen kaasutuslaitos.



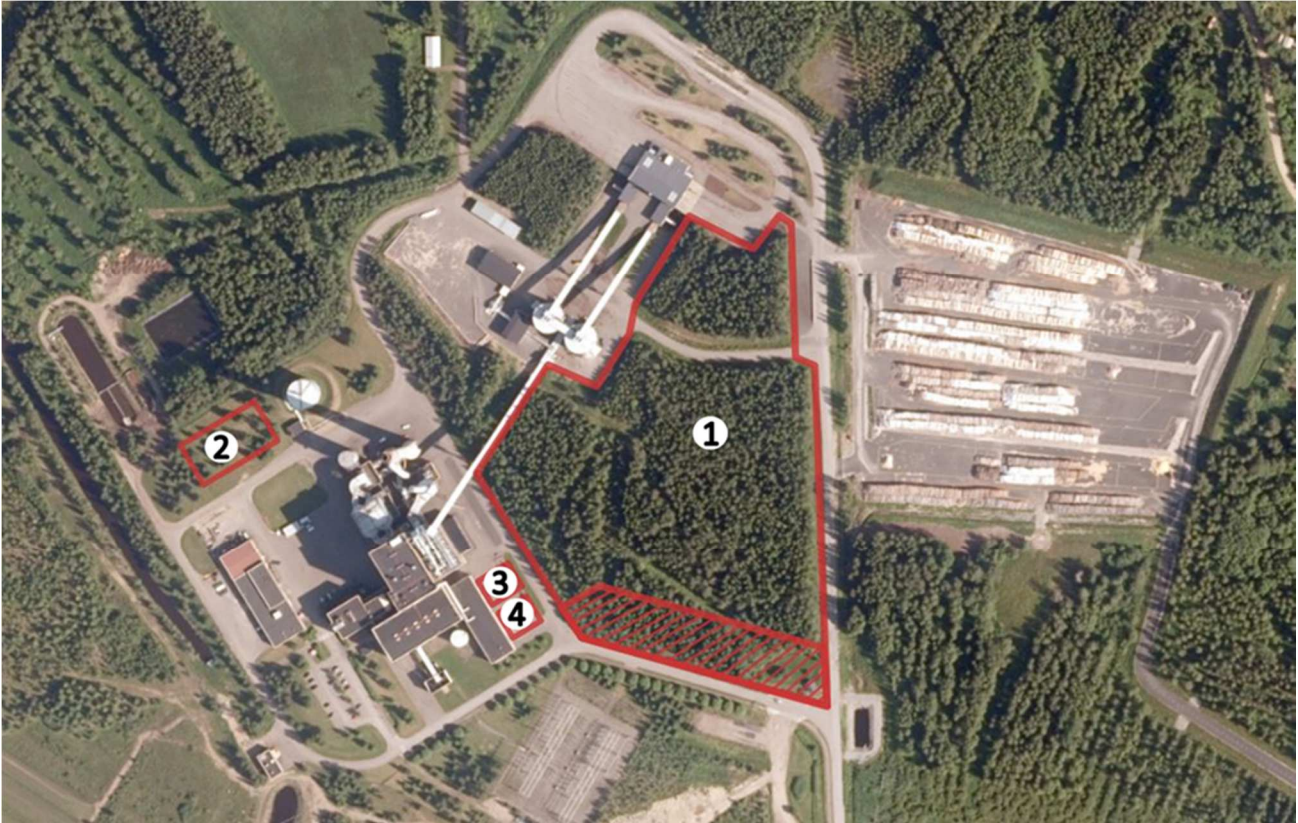
TUTUSTU YVA-OHJELMAAN

1.11.-30.12.2016

Haapaveden kaupungintalolla (Tähtelänkuja 1),
Haapaveden kaupunginkirjastossa (Urheilutie 64 B),
Pohjois-Pohjanmaan ELY-keskuksessa (Veteraanikatu 1, Oulu)

Sähköisenä osoitteissa

<http://www.ymparisto.fi/kanteleenvoimaoybiojalostamoYVA> tai <http://www.kanteleenvoima.fi/yva>



Uuden biojalostamon alustava aluevaraus olemassa olevalla voimalaitosalueella. 1-biojalostamo, 2- tuotesäiliöt, 3-kaasutusreaktori (VE2), 4-pyrolyysireaktori (VE2), varjostettu alue - muinaismuistoalue, joka on jätetty alustavan aluevarauksen ulkopuolelle.

Ympäristövaikutusten arviointimenettely

Osana biojalostamon hankesuunnittelua on käynnistetty ympäristövaikutusten arviointimenettelystä annetun YVA-lain (468/1994) mukainen menettely. YVA-menettely on kaksivaiheinen koostuen YVA-ohjelma- ja YVA-selostusvaiheesta.

Hankkeen ympäristövaikutusten arviointi käynnistyi virallisesti, kun Kanteleen Voima Oy jätti ympäristövaikutusten arviointiohjelman (YVA-ohjelman) yhteysviranomaisena toimivalle Pohjois-Pohjanmaan ELY-keskukselle syyskuun lopussa 2016 ja viranomaisen kuulutti ohjelmasta ja asetti sen julkisesti nähtäville.

YVA-ohjelmassa esitetään tiedot hankkeesta, sen vaihtoehdoista ja sijaintipaikkakunnan ympäristön nykytilasta sekä suunnitelma hankkeen ympäristövaikutusten arviointimenettelyn kuluista, selvitettävistä ympäristövaikutuksista ja vaikutusten arvioinnissa sovellettavista menetelmistä. Ohjelma sisältää myös suunnitelman YVA-menettelyyn liittyvän tiedotuksen ja vuorovaikutuksen järjestämisestä.

YVA-ohjelma on julkinen ja kaikilla, joiden oloihin tai etuihin hanke saattaa vaikuttaa, on mahdollisuus esittää siitä mielipiteitä. Lisäksi Pohjois-Pohjanmaan ELY-keskus on pyytänyt lausuntoja kaupungilta, eri viranomaisilta ja sidosryhmien edustajilta. ELY-keskus antaa oman kokoavan lausuntonsa mielipiteiden ja lausuntojen pohjalta.

Hanketta, sen ympäristövaikutusten arvioinnin etenemistä sekä tuloksia esitellään alueen asukkaille ja sidosryhmille kahdessa avoimessa yleisötilaisuudessa, YVA-ohjelma- ja selostusvaiheessa. Tiedonkulun ja paikallistuntemuksen varmistamiseksi on hankkeelle perustettu seurantar ryhmä.

YVA:n selostusvaiheessa arvioidaan hankkeen eri vaihtoehtojen ympäristövaikutukset YVA-ohjelmassa laaditun suunnitelman ja yhteysviranomaisen lausunnon pohjalta. Arvioinnin tulokset esitetään ympäristövaikutusten arviointiselostuksessa (YVA-selostus). Selostuksessa mm. kuvataan vaihtoehtojen ympäristövaikutukset, vertaillaan vaihtoehtoja sekä esitetään haitallisten vaikutusten lieventämiskeinoja. Myös YVA-selostuksesta on mahdollisuus esittää mielipiteitä ja lausuntoja.

Suunnitelma ympäristövaikutusten arvioimiseksi

Ympäristövaikutuksilla tarkoitetaan YVA-lain mukaisesti toiminnan aiheuttamia vaikutuksia:

- ihmisten terveyteen, elinoloihin ja viihtyvyyteen
- maaperään, vesiin, ilmaan, ilmastoon, vesistöön, kasvillisuuteen, eliöihin ja luonnon monimuotoisuuteen
- yhdyskuntarakenteeseen, rakennuksiin, maisemaan, kaupunkikuvaan ja kulttuuriperintöön
- luonnonvarojen hyödyntämiseen
- edellä mainittujen tekijöiden keskinäisiin vuorovaikutussuhteisiin.

Tässä YVA-menettelyssä tarkastellaan kolmea eri vaihtoehtoa:

- **Vaihtoehto 0 (VE0)** – Biojalostamohanketta ei toteuteta. Kanteleen Voiman Haapaveden voimalaitoksen toiminta jatkuu.
- **Vaihtoehto 1 (VE1)** – Kanteleen Voiman Haapaveden voimalaitoksen yhteyteen rakennetaan bioetanolitehdas.
- **Vaihtoehto 2 (VE2)** – Kanteleen Voiman Haapaveden voimalaitoksen yhteyteen rakennetaan bioöljytehdas. Lisäksi voimalaitoksen yhteyteen rakennetaan kiinteän polttoaineen kaasutuslaitos.

Biojalostamohankkeella oletetaan olevan ympäristövaikutuksia, joista keskeisimpinä arvioidaan olevan raaka-aineiden ja tuotteiden kuljetuksista johtuva melun ja päästöjen lisääntyminen sekä mahdolliset laitosalueen melu-, pöly- ja hajupäästöt. Etukäteen arvioituna suunnitellun hankkeen merkittävimpiä positiivisia vaikutuksia ovat laitoksen rakentamisen ja käytön sekä raaka-aineen hankinnan työllistävä vaikutus, vaikutus luonnonvarojen hyödyntämiseen sekä jalostamon tuotteiden käytöstä johtuva fossiilisten päästöjen väheneminen.

YVA-menettely toteutetaan laitospuolella, joka käsittää biojalostamon ja siihen kiinteästi liittyvien rakenteiden, laitteiden ja järjestelmien rakentamisen, voimalaitoksen ja biojalostamon käytön sekä laitoksen toiminnan lopettamisen. Ympäristövaikutukset voidaan niiden luonteesta riippuen luokitella myönteisiksi tai haitallisiksi. Tyypiltään vaikutukset voivat olla joko välittömiä, välillisiä tai kumulatiivisia. Tässä ympäristövaikutusten arvioinnissa tarkastellaan kaikkia edellä lueteltuja vaikutuksia hankkeen eri vaiheissa. Hankkeen ympäristövaikutuksia tarkastellaan laitoksen toiminnan normaalitilanteen lisäksi myös mahdollisissa poikkeus- ja häiriötilanteissa.

Mahdolliset haittojen vähentämisen- ja lieventämistoimet kuvataan arviointiselostuksessa. Ympäristövaikutusten arvioinnin tuloksena saatavaa tietoa tullaan hyödyntämään hankkeen yksityiskohtaisessa toteutussuunnittelussa. YVA-selostukseen laaditaan myös ehdotus ympäristövaikutusten seurantaohjelmaksi.

Hankkeen toteuttamisvaihtoehtoja ja nollavaihtoehtoa verrataan toisiinsa kaikkien arvioitujen ympäristövaikutusten osalta. Vertailun yhteydessä esitetään selvitys hankkeen ympäristöllisestä toteuttamiskelpoisuudesta.

Lisätietoja hankkeesta ja YVA-ohjelmasta antavat:

Hankkeesta vastaava Kanteleen Voima Oy
Teija Mäyrä, puh. 044 5549 381, teija.mayra@kanteleenvoima.fi
Jaakko Tyyvi, puh. 040 1541 658, jaakko.tyyvi@kanteleenvoima.fi
YVA-konsultti ÅF-Consult Oy
Kylli Eensalu, puh. 0400 973 449, kylli.eensalu@afconsult.com

Lisätietoja ympäristövaikutusten arviointimenettelystä antaa:

Yhteysviranomainen Pohjois-Pohjanmaan ELY-keskus
Heli Törttö, puh. 0295 038 429, heli.tortto@ely-keskus.fi